

Dominique Soltner

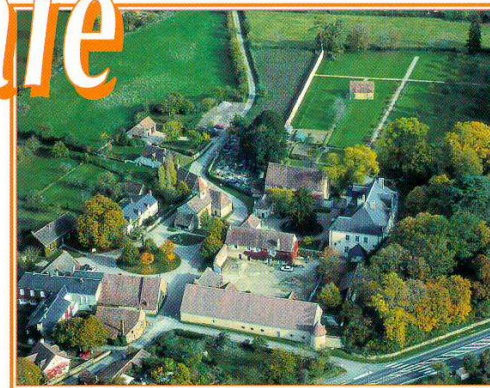
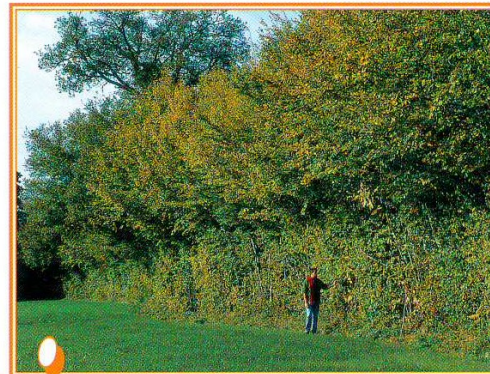
L'arbre et la haie

dans le Pays de La Châtre en Berry

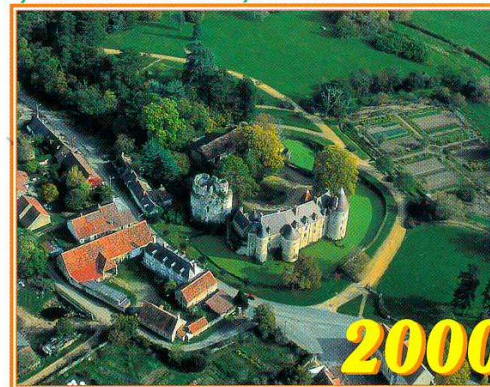
Guide pratique

pour mieux entretenir,
restaurer et planter
autour de la ferme, du village et des champs

Chambre d'Agriculture de l'Indre



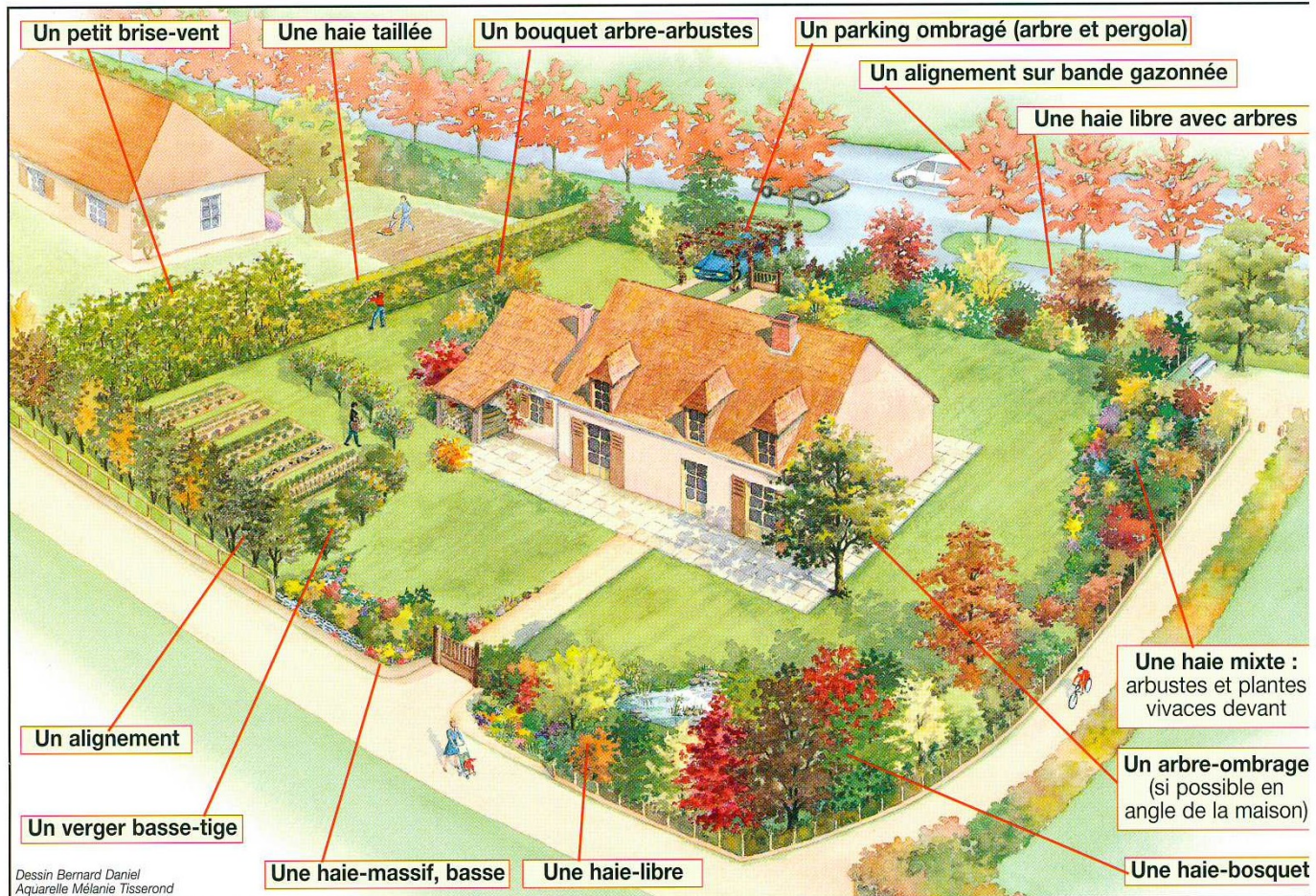
Syndicat Mixte du Pays de La Châtre en Berry



DES JARDINS BOCAGERS :

comment créer autour de la maison un paysage champêtre

Pour donner à une maison, un jardin, un hameau, un village, un caractère bocager qui s'harmonise avec le bocage environnant il suffit : **1 - De ne pas détruire les haies bocagères** qui s'y trouvent mais de les entretenir par la taille. **2 - D'éviter de planter de haies d'une seule espèce** (thuyas, cupressus, laurier palme...). **3 - De leur préférer les haies de mélange** comme le sont les haies du bocage. **Mais on peut associer dans ces haies à la fois des espèces typiquement champêtres et des espèces «pour parcs et jardins»** (voir pages 10 à 13). **Quant aux formes végétales** autour de la maison, elles sont très variées, **comme l'indique ce dessin :**



Les haies composées ont trois grands avantages : **1 - Elles résistent mieux aux maladies** et autres parasites. **2 - Elles se garnissent plus vite** certaines espèces montant, d'autres s'étalant à la base. **3 - Elles sont plus riches en faune :** leur variété de feuillages, de fleurs et de fruits héberge une grande variété d'insectes (certains très utiles au jardin) et d'oiseaux se nourrissant d'insectes.

LA GRANDE VARIÉTÉ DES ARBRES ET ARBUSTES de bocages : les connaître pour mieux les planter

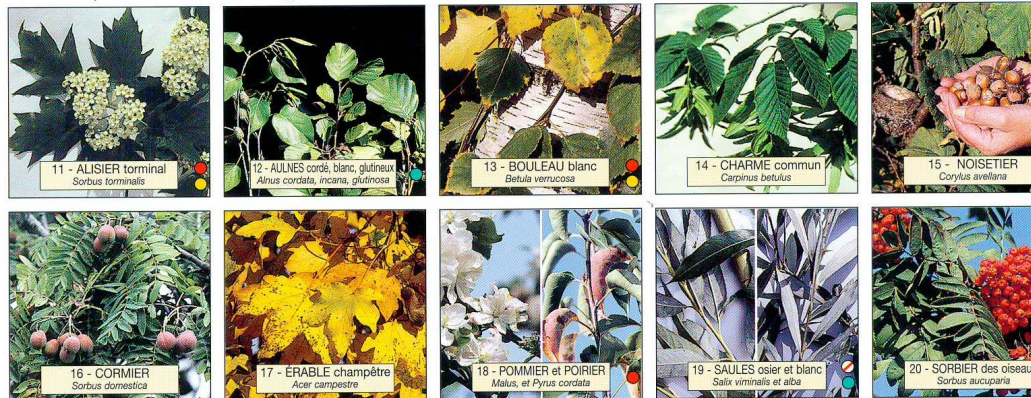
Les principales espèces d'arbres rencontrés dans le Pays de La Châtre en Berry

Des arbres à mener en haut jet dans les grands brise-vent, les bandes boisées, les mini-boisements, les alignements et les bouquets d'arbres. On peut aussi les planter en isolés, pour l'ombre, le décor, et l'accompagnement des bâtiments dont ils rompent les formes trop horizontales



Les principales espèces d'arbres de cépées, spontanées ou adaptées au Pays de La Châtre en Berry

Des arbres pouvant être associés aux grands arbres, dans les brise-vent et bandes boisées. Certains supportent très bien la taille en haie basses

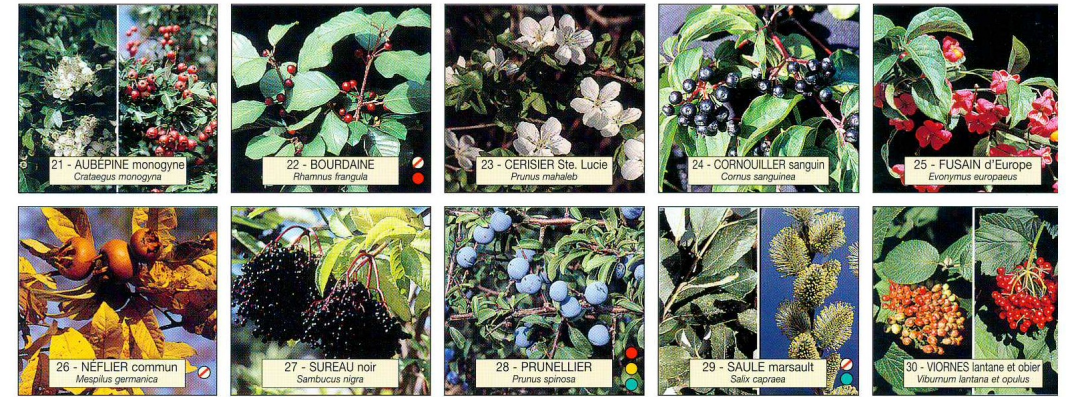


⊗ Espèces ne supportant pas le calcaire

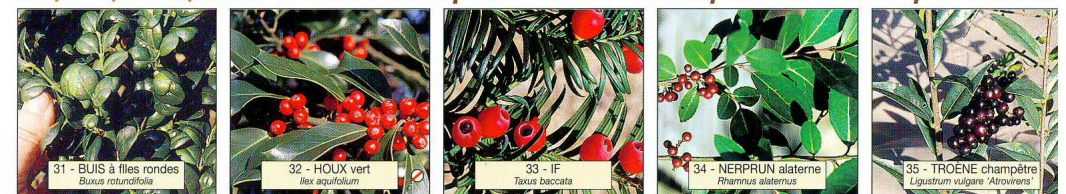
● Espèces pouvant se développer sur des terrains acides

Les principales espèces d'arbustes champêtres à feuilles caduques.

Des arbustes à associer aux arbres pour le garnissage des brise-vent, bandes boisées, mini-boisements, et pour constituer des haies taillées ainsi que des haies libres. S'ajoutent de nombreuses espèces d'arbustes caducs «pour parcs et jardins».



Les principales espèces d'arbustes champêtres ou semi-champêtres à feuilles persistantes



Quelques espèces d'arbustes à feuilles persistantes «pour parcs et jardins»

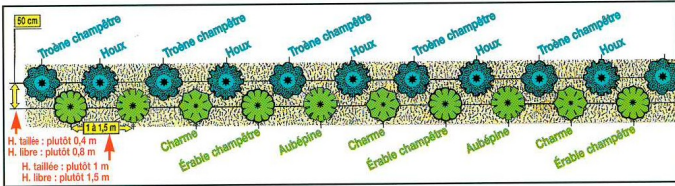


● Espèces pouvant se développer sur des terrains séchant

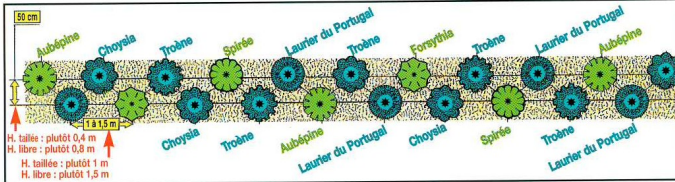
● Espèces se développant sur des terrains à grande réserve en eau

RÉUSSIR LES HAIES-CLÔTURES : taillées ou lib des haies faciles à conduire autour de la maison

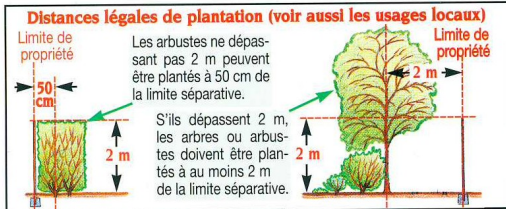
Pour les haies des jardins, composées uniquement d'arbustes, on peut rechercher plusieurs caractéristiques et qualités :
 former un muret végétal, de faible largeur et de hauteur inférieure à 2 m : il s'agira de haies **TAILLÉES** sur leurs trois faces
 former à la fois une séparation et un décor coloré et varié : il s'agira de haies **LIBRES**, qui pourront d'ailleurs contenir quelques arbres



- Plants pour 11 m de haie CHAMPÊTRE avec 1,25 m entre plants sur chaque ligne**
- | | |
|--|---|
| 1 - Plutôt pour haie TAILLÉE
Charme (3 plants)
Érable champ. (3 pl.)
Aubépine (3 p.)
Troëne champêtre (5 pl.)
Houx (5 pl.) * | 2 - Plutôt pour haie L.
Noisetier (3 plants)
Cornouiller (3 p.)
Viorne (3 pl.)
Troëne champêtre (5 p.)
Houx (5 pl.) * |
|--|---|
- * Houx et troëne sont les seuls persistants vraiment champ.



- Plants pour 11 m de haie SEMI-CHAMPÊTRE avec 1,25 m entre plants sur chaque ligne**
- | | |
|--|---|
| 1 - Plutôt pour haie TAILLÉE
Charme (2 plants)
Cornouiller (2 pl.)
Fusain d'Europe (2 p.)
Nerprun alaterné (4 pl.)
Abélia (4 pl.)
Troëne de Chine (4 pl.) | 1 - Plutôt pour haie L.
Aubépine (2 plants)
Spirée (2 pl.)
Forsythia (2 pl.)
Choyasia (4 pl.)
Troëne (4 pl.)
Laurier du Portugal (4) |
|--|---|



Une infinité de variantes, à partir des exemples ci-dessus :

- varier le nombre d'espèces par haie (3, 4, 5, 6, 8, 10, ou davantage...).
- varier les dispositions des persistants et caducs sur une ou deux lignes.
- varier les espèces selon les couleurs désirées et les saisons de floraison
- varier le taux de persistants : en lotissements, planter au moins 50 % de tant pour garder une bonne protection hivernale. Dans la campagne, on la priorité aux caducs, sauf si l'on veut renforcer la protection d'hiver.
- varier l'épaisseur de la haie, en doublant ou triplant les rangées.
- varier les hauteurs, par exemple en laissant monter de place en place



Photo 1 - Il est fréquent qu'une haie naturelle borde une maison paysanne ou un terrain sur lequel on construit. Parfois on la rase pour la remplacer par des thuyas ou lauriers palme, alors qu'il suffit de la tailler pour en faire une très belle clôture.
 Si elle est insuffisante, replanter-la en feuillus caducs et persistants.
 Un exemple simple photos 2 et 3 : une association laurier du Portugal, troëne, abélia. Ce mélange à caractère semi-champêtre peut être taillé (photo 2) ou libre (photo 3).



Trop souvent, des haies composées ou plusieurs espèces sont mal conduites : on hésite à les tailler sévèrement.
 Résultat : des haies dégarnies à la base, des espèces qui dominent les autres, bref des haies déséquilibrées et inesthétiques.
 VOICI DONC COMMENT CONDUIRE UNE HAIE CLÔTURE, soit en haie LIBRE buissonnante, soit en haie TAILLÉE en mur végétal.

une HAIE LIBRE :
 après une taille hivernale assez sévère les premières années, tailler en juin ou en février en adaptant la taille à chaque espèce.

Hauteur : 1 à 3 m
 Quand la haie devient trop volumineuse pour être taillée, ne pas hésiter à la rabattre à 50 cm de haut. Elle repartira de plus belle.



une HAIE TAILLÉE :
 après une taille très sévère les premières années, ne montez que progressivement la haie en taillant ses 3 faces, 2 fois par an.

Hauteur : 1 à 2 m
 La même haie peut être conduite en «petit brise-vent» : à partir de l'année 2 ou 3, ne plus la tailler sur le dessus mais uniquement sur les deux côtés.

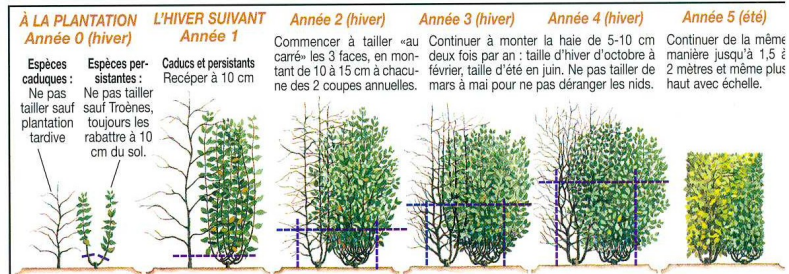
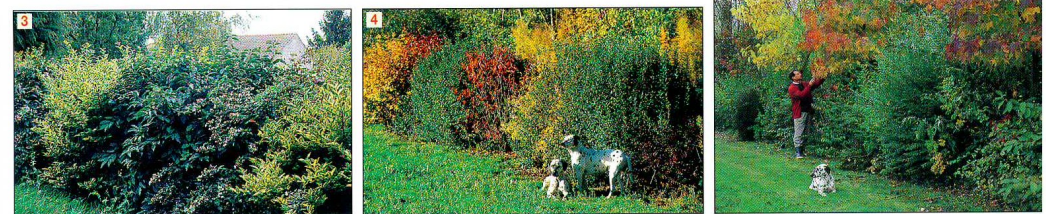


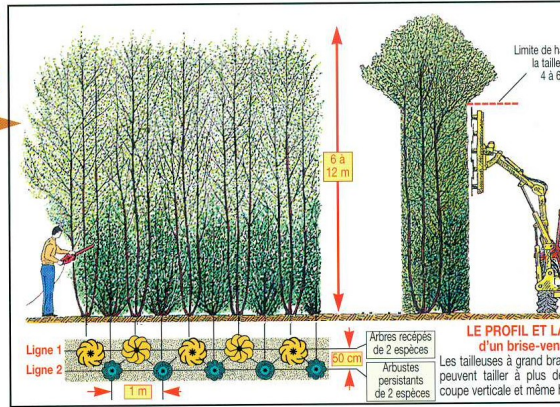
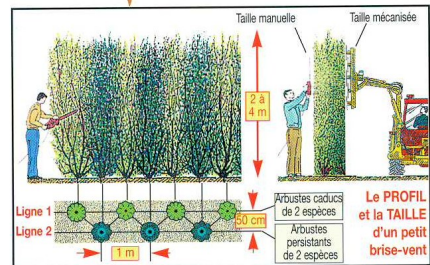
Photo 3 - Haie libre décrite page précédente. **Photo 4 - Haie libre champêtre** à base d'un mélange de feuillus caducs (érable champêtre, charme...) et persistants (troëne champêtre, houx). **Photo 5 - Dans une haie libre, on peut installer de place en place des arbres qui la domineront.** Ici Liquidambar, merisier et mûrier, espacés de 3 m, dans une haie semi-persistante.



DES HAIES BRISE-VENT ET DES BANDES BOISÉES grands rideaux protecteurs et productifs

Deux exemples de **PETITS BRISE-VENT** : uniquement des **ARBUSTES**

Deux exemples de **BRISE-VENT MOYENS** : Des **ARBRES** recépés et des **ARBUSTES**



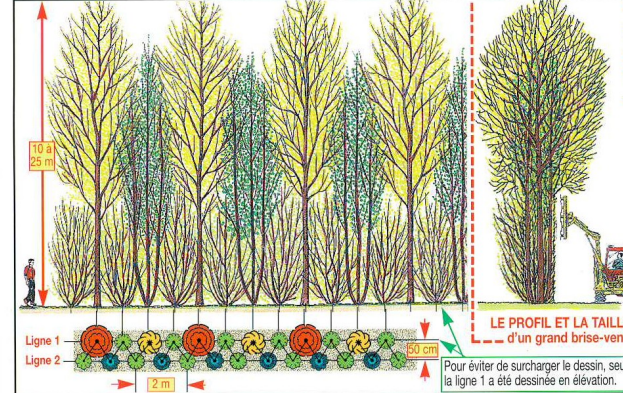
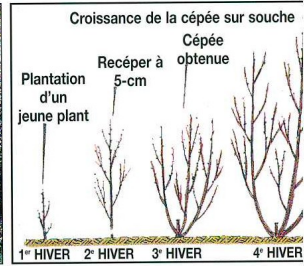
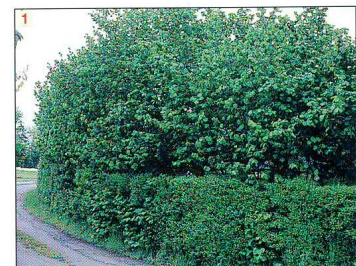
Quantité de jeunes plants nécessaire pour 12 m de petit brise-vent			
Exemple N° 1		Exemple N° 2	
Ligne 1	1 6 Cornouillers sanguins 2 6 Aubépines	1 12 Noisetiers fruits 2 (2 variétés alternées)	
Ligne 2	A 6 Troènes champêtres B 6 Houx	A 6 Troènes champêtres B 6 Houx	

Quantité de jeunes plants nécessaire pour 12 m de brise-vent moyen			
Exemple N° 1		Exemple N° 2	
Ligne 1	1 6 Châtaigniers communs 2 6 Noisetiers à gros fruits	1 6 Charmes 2 6 Érables champêtres	
Ligne 2	A 6 Troènes champêtres B 6 Nerpruns alaternes	A 6 Lauriers du Portugal B 6 Troènes champêtres ou a.	

Photo 1 - Un «petit brise-vent» ne comporte que des arbustes. Ici, une ligne de noisetiers à gros fruits (en 3 variétés pour une bonne pollinisation), est renforcée par une ligne de persistants : laurier tin, eleagnus, troène champêtre...

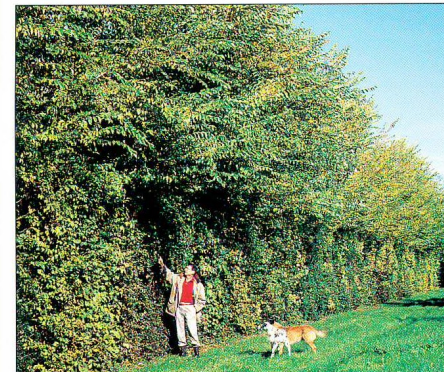
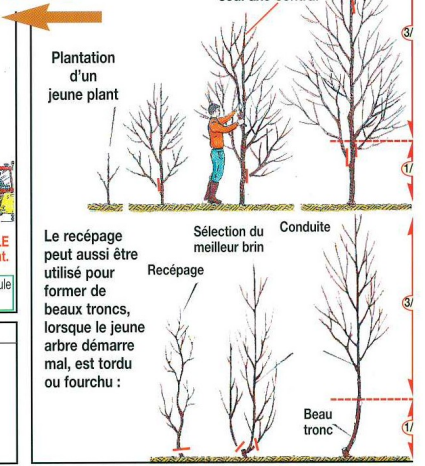
Photo 2 - Un «brise-vent moyen» comporte des arbres et arbustes recépés. Ici, une ligne de pruniers myrobolans, recépés le second hiver. Et en intercalaire aubépine, noisetier, érable champêtre. Les pruniers, plus vigoureux, dominent.

Le RECÉPAGE, pratique indispensable, consiste à couper à 5 cm du sol, dès l'hiver suivant la plantation, les arbustes ou arbres que l'on veut mener en cèpées ou touffes, afin d'augmenter leur effet de garnissage.



Quantité de jeunes plants nécessaire pour 40 m de grand brise-vent			
Ligne 1	1 10 Ormes résistants ou Châtaigniers 2 10 Frênes ou Merisiers 3 20 Charmes ou Érables champêtres (ou les 2 alternés)	Ligne 2	3 10 Cornouillers sanguins 4 10 Aubépines A 10 Troènes champêtres B 10 Houx

Un exemple de **GRAND BRISE-VENT** : arbres de haut jet + arbres recépés + arbustes



Un exemple de BANDE BOISÉE.

Même principe que les haies précédentes, mais sur 2 à 4 m de large.

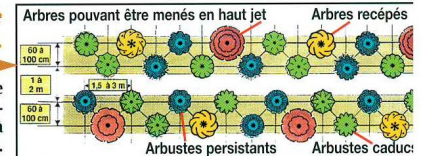


Photo 3, jeune grand brise-vent âgé de 8 ans : ormes résistants, frênes intercalaires et arbustes variés. Taille latérale jusqu'à 4 m au lamier.

Photo 4, jeune bande boisée de 6 ans : une vingtaine d'espèces d'arbres et arbustes. Convient particulièrement aux espaces verts des communes rurales.

